

COPYRIGHT © Hangzhou EZVIZ Software Co., Ltd. KÕIK ÕIGUSED KAITSTUD.

Kogu teave, sealhulgas sõnastused, pildid ja joonised, kuulub ettevõttele Hangzhou EZVIZ Software Co., Ltd. (edaspidi „EZVIZ“). Seda kasutusjuhendit (edaspidi „juhend“) on keelatud mis tahes viisil ilma EZVIZ-i eelneva kirjaliku loata osaliselt või täielikult reprodutseerida, muuta, tõlkida ja levitada. Kui ei ole sätestatud teisiti, ei anna EZVIZ käesoleva juhendi kohta mingeid otseseid ega kaudseid garantiisid ega tagatisi.


Juhendi teave

Juhend sisaldab juhiseid toote kasutamiseks ja haldamiseks. Siin sisalduvad pildid, diagrammid, kujutised ja kogu muu teave on esitatud ainult kirjeldaval ja selgitaval otstarbel. Kasutusjuhendis sisalduvat teavet võidakse püsivara uuendamisel või muudel põhjustel etteteatamata muuta. Uusima versiooni saate hankida EZVIZ™ veebisaidilt (<http://www.ezviz.com>).

Redaktsiooni kirje

Uus väljaanne – jaanuar 2022

Kaubamärgid

EZVIZ™, ™, ja muud ettevõtte EZVIZ kaubamärgid ning logod on ettevõtte EZVIZ eri kohtualluvustes registreeritud omand. Muud allpool mainitud kaubamärgid ja logod kuuluvad nende vastavatele omanikele.

Õigusvastutusest loobumine

KOHALDATAVA SEADUSEGA LUBATUD MAKSIMAALSES ULATUSES PAKUTAKSE KIRJELDATUD TOODET KOOS SELLE RIIST-, TARKVARA JA PÜSIVARAGA „SELLISENA, NAGU SEE ON“, KOOS KÕIGI VIGADE JA VIGADEGA NING EZVIZ EI ANNA OTSESEID EGA KAUDSEID GARANTIISID, SEALHULGAS ILMA PIIRANGUTETA TURUSTATAVUSE, RAHULDAV KVALITEET, SOBIVUS KONKREETSEKS OTSTARBEKS JA KOLMANDATE ISIKUTE ÕIGUSI MITTERIKKUMINE. EZVIZ, SELLE DIREKTORID, AMETNIKUD, TÖÖTAJAD JA AGENDID EI VASTUTA TEIE EES MITTE MINGIL JUHUL ERILISTE, KAUSETE, JUHUSLIKE VÕI TULENEVATE KAHJUDE EEST, SH ÄRIKASUMI KAOTUSEST, ÄRITEGEVUSE KATKEMISEST VÕI ANDMETE VÕI DOKUMENTATSIOONI KAOTUSEST TULENEVATE KAHJUDE EEST, MIS ON SEOTUD SELLE TOOTE KASUTAMISEGA, ISEGI JUHUL, KUI EZVIZIT ON SELLISTE KAHJUDE VÕIMALIKKUSEST TEAVITATUD.

EZVIZI KOGUVASTUTUS MIS TAHES KAHJUDE EEST EI ÜLETA KOHALDATAVATE ÕIGUSAKTISEGA LUBATUD MAKSIMAALSES ULATUSES MINGIL JUHUL TOOTE ALGSET OSTUHINDA.

EZVIZ EI VASTUTA ÜHEGI KEHAVIGASTUSE EGA VARALISE KAHJU EEST TOOTE VÕI TEENUSE MITTETÖÖTAMISESE KORRAL, MIS TULENEB JÄRGMISEST: A) EBAÕIGE PAIGALDAMINE VÕI KASUTAMINE, MIS EI VASTA NÕUTULE; B) RIIKLIKE VÕI AVALIKE HUVIDE KAITSE; C) VÄÄRAMATU JÕUD; D) TEIE ISE VÕI KOLMAS ISIK, SH MIS TAHES KOLMANDA ISIKU TOODETE, TARKVARA, RAKENDUSTE JA MUU KASUTAMINE.

INTERNETIÜHENDUSEGA TOOTE PUHUL ON SELLE KASUTAMINE TÄIELIKULT TEIE ENDA VASTUTUSEL. EZVIZ EI VASTUTA MINGIL MÄÄRAL SELLE EBATAVALISE TOIMIMISE, PRIVAATSUSLEKETE VÕI MUUDE KAHJUDE EEST, MIS TULENEVAD KÜBERRÜNNAKUST, HÄKKERIRÜNNAKUST, VIIRUSKONTROLLIST VÕI MUUDEST INTERNETITURBE RISKIDEST; SAMAS PAKUB EZVIZ VAJADUSEL ÕIGEAEGETE TEHNILIST TUGE. ERI KOHTUALLUVUSUTES KEHTIVAD ERINEVAD JÄRELEVALVET JA ANDMEKAITSET REGULEERIVAD ÕIGUSAKTID. ENNE TOOTE KASUTAMIST KONTROLLIGE KÕIKI TEIE KOHTUALLUVUSUTES KEHTIVAD ASJAKOHASEID ÕIGUSAKTE, ET TOOTE KASUTUS VASTAKS KEHTIVATELE SEADUSTELE. EZVIZ EI VASTUTA TOOTE EBASEADUSLIKEL EESMÄRKIDEL KASUTAMISE EEST.

EELTOODU JA KEHTIVA ÕIGUSE VAHELISE VASTUOLU KORRAL KEHTIB VIIMANE.

Sisukord

Ülevaade	1
1. Pakendi sisu.....	1
2. Põhisisu.....	2
Ülesseadmine	3
1. Hankige rakendus EZVIZ	3
2. Lülitage kaamera sisse.....	4
3. Tugijaama sisselülitus.....	4
4. Ühendage tugijaam internetiga.....	5
5. Lisage tugijaam EZVIZ-ile.....	5
6. Siduge tugijaam kaamera(te)ga.....	6
Kaamera paigaldamine	6
1. Paigaldamise koht.....	6
2. Paigaldamise sammud	7
Seadme vaade	9
1. Otseülekanne	9
2. Sätted	10
EZVIZ Connect	11
1. Amazon Alexa kasutamine	11
2. Google Assistanti kasutamine	11
KKK	12
Videotoodete kasutamise algatused	13

Ülevaade

1. Pakendi sisu



Tugijaam (1 tk)



*Kaamera



Toiteadapter (1 tk)
(Tugijaama jaoks)



USB-kaabel (1 tk)



Etherneti-kaabel (1 tk)



*Puurimisšabloon
(Kaamera jaoks)



*Kruvitav jalg
(Kaamera jaoks)



*Paigaldusplaat
(Kaamera jaoks)



*Kruvikomplekt
(Kaamera jaoks)



Regulatiivteave (1 tk)



Lühijuhend (1 tk)

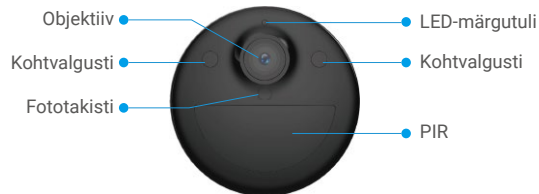
- i** • Kaamerate ja tarvikute kogus oleneb ostetud kaamerapaketist.
- Vajadusel saate kaameraid osta ka eraldi.
- Toiteadapteri välimus sõltub teie ostetud adapterist.

2. Põhisisu

Kaamera

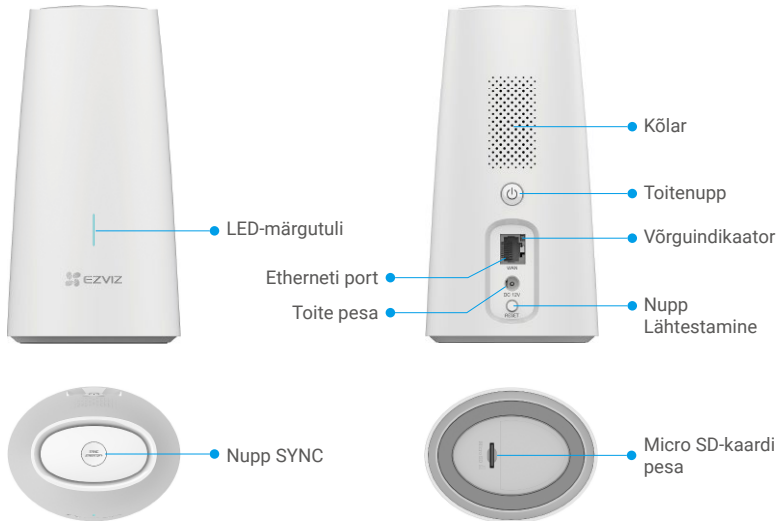


Nimi	Kirjeldus
Nupp LÄHTESTAMINE	<ul style="list-style-type: none">• Toite sisselülitamine: väljalülitatud olekus hoidke 2 sekundit all.• Lähtestamine ja ettevalmistus sidumiseks: hoidke 4 sekundit all.• Välja lülitamine: Vajutage nuppu 1 sekundi jooksul 3 korda.
Toite pesa	Kaamera laadimiseks.



Nimi	Kirjeldus
LED-märgutuli	<ul style="list-style-type: none">■ Püsivalt sinine: Kaamera käivitub või seda vaadatakse reaalajas rakenduses EZVIZ.●●● Kiiresti vilkuv sinine: Kaamera on sidumiseks valmis. / Toimub sidumine.●● Aeglaselt vilkuv sinine: kaamera töötab nõuetekohaselt.●● Aeglaselt vilkuv punane: Võrgu erandolek.●●● Kiiresti vilkuv punane: kaamera erandolek.■ Püsiv roheline: kaamera on täis laetud.●● Aeglaselt vilkuv roheline: laadimine.

Tugijaam



Nimi	Kirjeldus
SYNC-nupp(SIREN OFF)	<ul style="list-style-type: none"> Alarmi korral lülitab lühike vajutus sireeni välja. Hoidke 2 sekundit all, et alustada kaamera sidumist (sidumine võib kesta kuni 2 minutit).
Toite pesa	Tugijaama sisselülitus.
LED-märgutuli	<ul style="list-style-type: none"> Püsivalt sinine: tugijaam pole Internetiga ühendatud. Vilkv sinine: tugijaama sidumine kaameraga. Püsiv punane: Micro SD-kaardi viga. Vilkv punane: toimunud on alarm. Püsiv roheline: Tugijaam töötab nõuetekohaselt. Püsiv valge: tehasesätete taastamine õnnestus.
Toitenupp	Toite ühendamine või katkestamine.
Võrguindikaator	Püsiv roheline: Etherneti-kaabel on ühendatud.
Nupp Lähtestamine	Hoidke 4 sekundit all, et seade taaskäivitada ja kõik parameetrid vaikeväärtustele seada.
Micro SD-kaart (müügil eraldi)	Enne kaardi kasutamist EZVIZ-i rakenduses tuleb kaart vormindada. Soovitav ühilduvus: Klass 10, maksimaalne ruumi 256 GB.

Ülesseadmine

1. Hankige rakendus EZVIZ

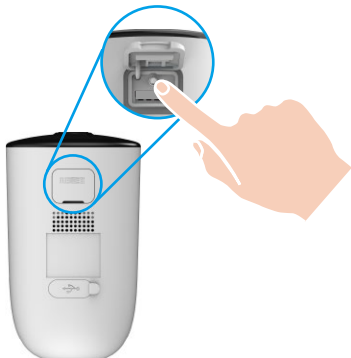
- Ühendage oma mobiiltelefon Wi-Fi-võrguga (soovitav).
- Otsige App Store'ist või Google Play™-poest „EZVIZ“ ning laadige alla ja installige rakendus EZVIZ.
- Käivitage rakendus ja registreerige EZVIZ-i kasutajakonto.



- 1 Kui olete rakendust juba kasutanud, veenduge, et teil oleks selle uusim versioon. Värskenduse saadaval oleku kontrollimiseks minge rakendustepoodi ja otsige „EZVIZ“.

2. Lülitage kaamera sisse.

Väljalülitatud oleku korral hoidke sisselülitamiseks LÄHTESTAMISE nupp 2 sekundit all.



Kui kaamera aku on tühi, ühendage see laadimiseks toiteadapteriga (5 V, 2 A).



Toiteadapteriga laadimine

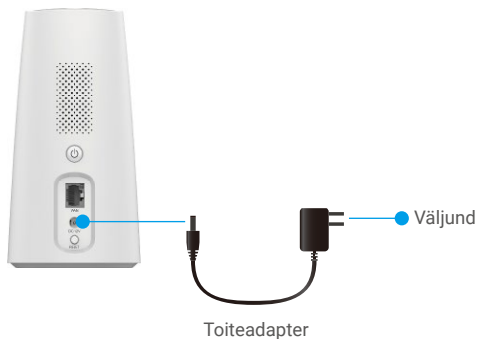


Päikesepaneeliga laadimine

- Nii toiteadapter (5 V, 2 A) kui ka päikesepaneel tuleb hankida eraldi.
- Enne laadimist võtke kaamera seinalt maha.
- Ärge laadige kaamerat temperatuuril üle 45 kraadi või alla 0 kraadi.
- Kaamerat ei tohi lubatud laadida toiteadapteri kaudu õues.
- Laadimisel lülitub kaamera automaatselt sisse.
- Veekindluse parandamiseks sulgege USB-laadimisport pärast aku laadimist alati kummist korgiga.

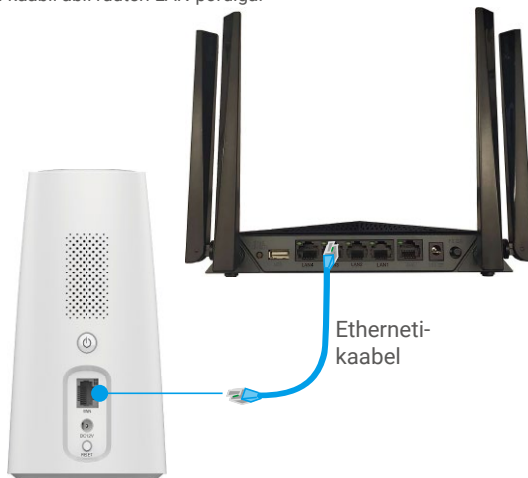
3. Tugijaama sisselülitus

Ühendage tugijaam toiteadapteri (12 V 1 A) kaudu vooluvõrguga.



4. Ühendage tugijaam internetiga

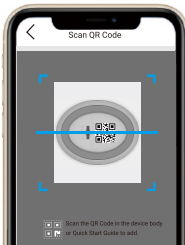
Ühendage tugijaam Etherneti-kaabli abil ruuteri LAN-pordiga.



i Veenduge, et ruuteril oleks internetipääs.

5. Lisage tugijaam EZVIZ-ile

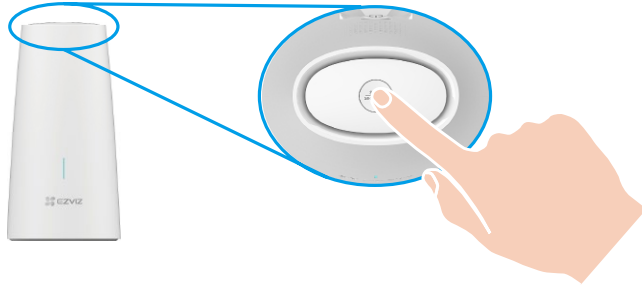
1. Logige sisse EZVIZ-i rakendusse.
2. Puudutage avakuval paremas ülanurgas nuppu „+“, et avada QR-koodi skannimise kasutajaliides.
3. Tugijaama lisamiseks skannige tugijaama põhja all olevat QR-koodi või sisestage seerianumber.



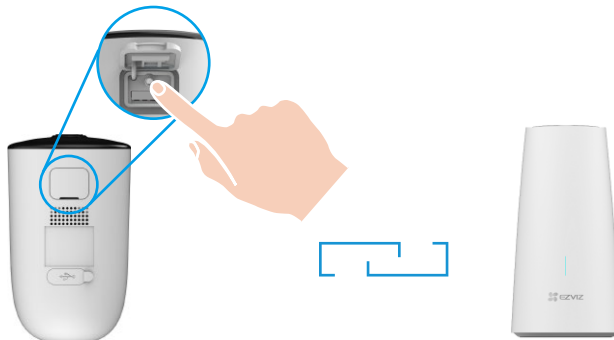
4. Tugijaamas võrgu konfigureerimise lõpuleviimiseks järgige EZVIZ-i rakenduse viisardit ja häälejuhiseid.
5. Kui tugijaama lisamine teie EZVIZ-i kontole õnnestub, puudutage „Edasi“, et siduda kaamera(d) tugijaamaga.

6. Siduge tugijaam kaamera(te)ga


1. Hoidke tugijaama nappu „SYNC“ 2 sekundit all. LED-indikaator vilgub siniselt.



2. Paigutage kaamera tugijaamast 30 kuni 100 cm kaugusele. Hoidke kaamera LÄHTESTAMISE napp 4 sekundit all. LED-indikaator vilgub kiiresti siniselt.



3. Oodake umbes 120 sekundit ja puudutage , et EZVIZ-i rakenduse kuva värskendada.

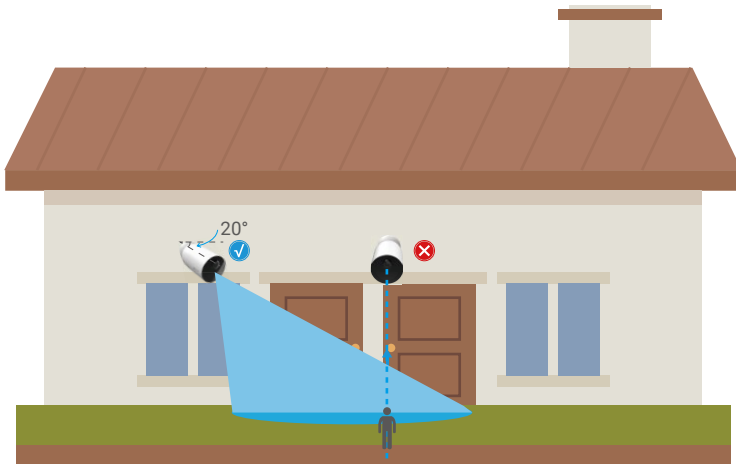
-  Kaamera aeglaselt punaselt vilkuv LED-indikaator, näitab, et sidumine nurjus ja uuesti proovimiseks tuleks ülaltoodud samme korrata.

Kaamera paigaldamine

1. Paigaldamise koht

Valige koht, kus kaamerale on selge, takistusteta vaateväli ja hea raadiosignaal. Pidage meeles järgmisi näpunäiteid.

- Veenduge, et sein oleks piisavalt tugev kaamera kolmekordse kaalu talumiseks.
- Soovitatav paigalduskõrgus: 7–10 jalga (3 m) maapinnast.
- Soovitatav paigaldusnurk: 20 kraadi kaldu.
- Veenduge, et mööduv liiklus kulgeks kaamera vaateväljaga risti. Kaamera liikumisandur on kogu vaateväljas palju tundlikum külgsuunas kulgeva liikumise suhtes kui otse kaamera poole või sellest eemale toimuva liikumise suhtes.



i Piiratud PIR-i tuvastustehnoloogiaga kaamera ei pruugi liikumist tuvastada, kui keskkonna temperatuur on inimese kehatemperatuurile lähedane või PIR-andurile lähenetakse vertikaalselt.

- Asukoha valimisel reguleerige EZVIZ-i rakenduses tuvastamise tundlikkust. Seejärel saate kontrollida, kas kaamera asukohas on liikumine tuvastatav ning reguleerida tundlikkust tuvastatud objekti suuruse ja kauguse järgi.

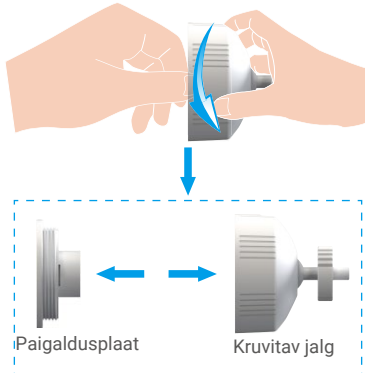


Olulisi märkusi vääralarmide vähendamiseks

- Ärge paigaldage kaamerat ereda valgusega kohta (nt päikesepaiste, ere lambivalgus).
- Ärge paigaldage kaamerat väljalaskeavade lähedale (nt õhukonditsioneeride puhuriavad, õhuniisuti väljalaskeavad, projektorite jahutusvad).
- Ärge paigaldage kaamerat kohta, kus on tugev tuul.
- Ärge paigaldage kaamerat peegli ette.
- Raadioühenduse häirete vältimiseks ärge paigaldage kaamerat lähemale kui 1 meetri raadiovõrguseadmetest (nt Wi-Fi ruuter või telefon).

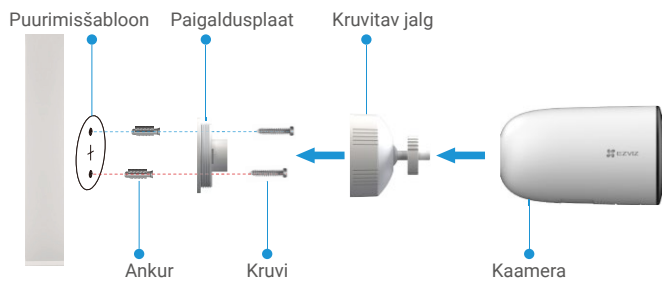
2. Paigaldamise sammud

1. Eemaldage paigaldusplaat esmalt kruvitavast jalast.



2. Eemaldage objektiivilt kaitsekile.
3. Pange puurimismall puhtale ja tasasele pinnale.
4. (Üksnes tsemendiseina jaoks) puurige kruviaugud vastavalt mallile ja sisestage ankrud.

5. Kinnitage paigaldusplaat kruvidega (PA4×25), kasutades malli.
6. Kruvige jalg paigaldusplaadi külge.
7. Kinnitage kaamera jala külge.



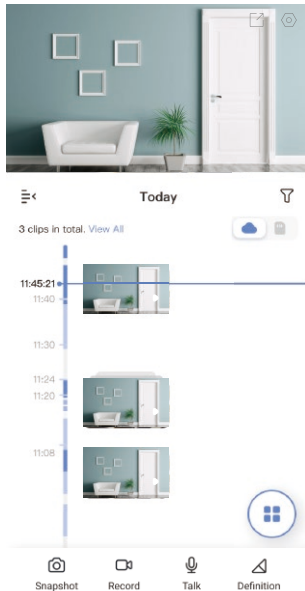
Seadme vaade

i Rakenduse kasutajaliides võib versioonivärskenduse tõttu muutuda. Juhenduge tegelikust kasutajaliidest.

1. Otseülekanne

Kui käivitite EZVIZ-i rakenduse, kuvatakse seadme leht, mis on allpool näidatud.

Saate vaadata ja kuulata otseülekannet, teha hetktõmmiseid või salvestisi ning valida vastavalt vajadusele video eraldusvõimet.





i Muude ikoonide kuvamiseks viibake üle ekraani vasakule ja paremale.

Ikoon	Kirjeldus
	Jagamine. Seadme jagamine.
	Sätted. Seadme sätete kuvamine või muutmine.
	Hetktõmmis. Hetktõmmise tegemine.
	Salvestamine. Salvestamise käsitsi käivitamine/peatamine.
	Kõne. Kõne kasutamine ja kuulamine.
	Alarm. Väiklamp sissetungijate peletamiseks.
	Eraldusvõime. Video eraldusvõime valimine: „Ultra HD“, „Hi-Def“ või „Standard“.
	Mitme kuva otseülekanne. Puudutage otseülekannde akna paigutuse valimiseks.

i Täpsemat teavet vaadake tegelikult kasutusliidestelt.

2. Sätted

Sätete lehel saate määrata seadme parameetreid.

Parameeter	Kirjeldus
Nimi	Seadme nime kohandamine.
Töörežiim	<ul style="list-style-type: none">• Jõudlusrežiim: Videoklipp on pikem, kuid energiasääst väheneb.• Energiasäästu režiim: Videoklipp on lühem, kuid säästetakse rohkem energiat.• Eriti energiasäästlik režiim: Unerežiim on sisse lülitatud. Kaamera saab äratada aktiivse otseülekandega.• Töörežiimi konfigureerimine: Töörežiimi kohandamine erinevate perioodide jaoks.
Tark tuvastus	<p>Saate tuvastamisest teavitamist kohandada, muutes tuvastamise tundlikkust. Mida suurem on tundlikkus, seda kergem on kaamerast kaugemal olevaid inimesi tuvastada.</p> <p>Lihttuvastus (nõutav):</p> <ul style="list-style-type: none">• PIR-infrapunatuvastus: suurem tundlikkus, suurem tuvastuskaugus.• Inimkuju tuvastus: suurem tundlikkus, suurem tuvastuskaugus. <p> Seadmed annavad märku valitud režiimi järgides, sealhulgas seadme poolsete märguandede heliga ja rakenduse poolsete teavitused.</p>
Teavitus	Saate teavitusi määrata nii seadme kui ka rakenduse poolt.
Heli	Inaktiveerimisel ei edastata heli ei otseülekandes ega salvestatud videos.
Pilt	<p>Võimaldab valida erinevaid võtterežiime.</p> <ul style="list-style-type: none">• Kujutise stiil:<ul style="list-style-type: none">• Originaal: Vaikimisi valitav stiil.• Pehme: Vähene värviküllastus.• Elav: Suurem värviküllastus.• Öövaatluse režiim:<ul style="list-style-type: none">• Värviline ööküva: Soe valgus, kasutatav öövaatluse jaoks – pilt on värviline.• Mustvalge ööküva: IR-valgus, suure nähtamatuse jaoks – pilt on must-valge.
Valgus	<p>Kui see on keelatud, siis kaamera indikaator ei põle.</p> <p> Erandid: Kaamera indikaator põleb, kui kaamerat laetakse või tekkinud on kaamera erandolek.</p>
Aku	Näitab aku mahtuvust.
Pilve salvestusruum	Võimaldab tellida ja hallata pilve salvestusruumi.
Kirjete loend	Seadme salvestusolekud, pilve salvestusruum ja mäluaart.
Võrk	<ul style="list-style-type: none">• Näitab tugijaama, millega kaamera on seotud; puudutamisel võimaldab valida teise tugijaama.• Siin saab lisada uue tugijaama, puudutada nuppu „+ Lisa uus tugijaam“ ja järgides sidumise lõpuleviimiseks rakenduse viisardit.
Seadme teave	Võimaldab kuvada seadme teavet ja kasutusjuhendit.
Jaga seadet	Pereliikme või külalise kutsumiseks ja seadme lubade andmiseks sisestage tema e-posti aadress või telefoninumber.
Seadme kustutamine	Puudutage kaamera kustutamiseks oma EZVIZ-i kontolt.

1. Amazon Alexa kasutamine

Neid juhiseid järgides saate EZVIZ-i seadmeid jhutada Amazon Alexa kaudu. Kui selle käigus esineb raskusi, vaadake jaotist **Tõrkeotsing**.

Enne alustamist kontrollige järgmist.

1. EZVIZ-i seadmed on ühendatud EZVIZ-i rakendusega.
2. Lülitage EZVIZ-i rakenduses seadme sätete lehel säte „Video krüptimine“ välja.
3. Kasutate Alexa toega seade (nt Echo Spot, Echo-Show, uusim Echo-Show, Fire TV (kõik põlvkonnad), Fire TV (ainult teine põlvkond) või nutitel Fire TV Editioni).
4. Amazon Alexa rakendus on nutiseadmesse juba installitud ja olete loonud konto.

EZVIZ-i seadmete juhtimiseks Amazon Alexaga tehke järgmist.

1. Avage Alexa rakendus ja valige menüüst „Oskused ja mängud“.
2. Kuval „Oskused ja mängud“ otsige kirjet „EZVIZ“, et leida EZVIZ-i oskused.
3. Valige oma EZVIZ-i seadme oskus ja puudutage valikut „LUBA KASUTAMINE“.
4. Sisestage oma EZVIZ-i kasutajanimi ja parool ning puudutage „Logi sisse“.
5. Puudutage nuppu „Volita“, et lubada Alexa juurdepääs teie EZVIZ-i kontole, et Alexa saaks teie EZVIZ-i seadmeid juhtida.
6. Kui kuvatakse tekst „EZVIZ-i sidumine õnnestus“, puudutage valikut „AVASTA SEADMED“, et lubada Alexal avastada kõik teie EZVIZ-i seadmed.
7. Minge tagasi Alexa rakenduse menüüsse ja valige „Seadmed“ ning seadmete all näete kõiki oma EZVIZ-i seadmeid.

Häälkäsklused

Avastage uus nutiseade Alexa rakenduse menüüs „Nutikodu“ või Alexa hääljuhtimise funktsiooni kaudu. Kui seade on leitud, saate seda häälega juhtida. Õelge Alexale lihtsaid käskke.

- 1 Teie seadme nime (näiteks: "näita kaamera xxxx," saab muuta rakenduses EZVIZ. Iga kord, kui seadme nime muudate, peate selle nime värskendamiseks uuesti avastama.

Tõrkeotsing

Mida teha, kui Alexa ei leia minu seadet?

Kontrollige, kas internetiühendus on korras.

Proovige nutiseade taaskäivitada ja seade Alexas uuesti avastada.

Miks kuvatakse Alexas seadme olekuks „Võrguühenduseta“?

Raadiovõrguühendus võib olla katkenud. Taaskäivitage nutiseade ja avastage see Alexas uuesti.

Ruuteril pole internetipääsu. Kontrollige, kas teie ruuter on internetiga ühendatud, ja proovige uuesti.

- 1 Lisateavet Amazon Alexa kasutamist toetavate riikide kohta vt selle ametlikult veebisaidilt.

2. Google Assistenti kasutamine

Google Assistenti kaudu saate aktiveerida oma EZVIZ-i seadme ja vaadata otseülekannet, andes Google Assistentile häälkäsklusi.

Vajalikud on järgmised seadmed ja rakendused.

1. Toimiv EZVIZ-i rakendus.
2. EZVIZ-i rakenduses lülitage välja säte „Video krüptimine“ ja seadme sätete lehel lülitage sisse „Heli“.
3. Teler, millega on ühendatud toimiv Chromecast.
4. Google Assistenti rakendus teie telefonis.

Alustamiseks järgige alltoodud samme.

1. Häälestage EZVIZ-i seade ja veenduge, et see töötaks rakenduses korralikult.
2. Laadige App Store'ist või Google Play™ poest alla rakendus Google Home ja logige sisse oma Google'i kontole.
3. Puudutage Home'i kuva vasakus ülannurgas nuppu „+“ ja valige menüüst „Seadme häälestus“, et avada häälestamise kasutajaliides.
4. Puudutage valikut **Töötab Google'iga** ja otsige „EZVIZ“, mille kaudu leiate EZVIZ-i oskused.

5. Sisestage oma EZVIZ-i kasutajanimi ja parool ning puudutage „**Logi sisse**“.
6. Puudutage valikut **Volita**, et anda Google'ile juurdepääs teie EZVIZ-i kontole, et Google saaks teie EZVIZ-i seadmeid juhtida.
7. Puudutage valikut **Tagasi rakendusse**.
8. Volitamise lõpuleviimiseks järgige ülaltoodud samme. Kui sünkroonimine on lõppenud, kuvatakse EZVIZ-i teenus teie teenuste loendis. Oma EZVIZ-i kontrol olevate ühilduvate seadmete loendi vaatamiseks puudutage EZVIZ-i teenuse ikooni.
9. Nüüd proovige mõnda käsku kasutada. Kasutage süsteemi häälestamisel loodud kaamera nime.

Kasutajad saavad seadmeid hallata ühe üksusena või seadmete rühmana. Seadmete ruumi lisamine võimaldab ühe käsuga juhtida korraga seadmete rühma.

Lisateabe saamiseks vaadake linki:

<https://support.google.com/googلهome/answer/7029485?co=GENIE.Platform%3DAndroid&hl=en>

KKK

K: Kui kaamera on rakenduses võrguühenduseta, kas video salvestamine jätkub?

V: Kui kaamera on sisse lülitatud, kuid internetiühendus katkeb, jätkub kohapealnesalvestamine ning pilve salvestamine peatub. Kaamera väljalülitamisel peatuvad mõlemad salvestamised.

K: Miks alarm käivitub, kui pildil pole kedagi?

V: Proovige alarmi tundlikkust madalamaks seada. Palun pange tähele, et sõiduk ja loomad käivitavad samuti häire.

K: Miks alarm ei käivitu, kui PIR-i tuvastusalas on inimene?

- V:
- Proovige alarmi tundlikkust kõrgemaks seada.
 - Veenduge, et tuvastusalas oleks keegi ja PIR-i tuvastuskaugus oleks 7 meetrit, kui tuvastamise tundlikkus on seatud 100-le.
 - Piiratud PIR-i tuvastustehnoloogiaga kaamera ei pruugi liikumist tuvastada, kui keskkonna temperatuur on inimese kehatemperatuurile lähedane või PIR-andurile lähenetakse vertikaalselt.

 Lisateavet seadme kohta vt veebisaidilt www.ezviz.com/eu.

Videotoodete kasutamise algatused

Täname, et valisite EZVIZ-i tooted.

Kaasaegne tehnika mõjutab meie elu kõiki aspekte. Kõrgtehnoloogiaettevõttena oleme teadlikud tehnika rollist ettevõtte tõhususe ja elukvaliteedi parandamisel, kuid samal ajal ka võimalikust kahjust, mida selle ebaõige kasutamise võib kaasa tuua. Võtame näiteks videotooted, mis võimaldavad salvestada tõelisi, terviklikke ja selgeid pilte. Tänu sellele saame väärtuslikke reaalaajafakte tagantjäreli vaadata ja säilitada. Samas võib videoandmete ebaõige levitamise, kasutamise ja/või töötlemisega kaasneda kolmandate isikute seaduslike õiguste ja huvide rikkumine. EZVIZ lähtub põhimõttest „Tehnoloogia on hea“ ja nõuab, et kõik videotehnoloogia ja -toodete lõppkasutajad järgiksid alati kehtivaid seadusi, määrusi ning eetilisi tavasid, et ühiselt luua paremat kogukonda.

Lugege hoolikalt järgmisi algatusi:

1. Iga inimene vajab mõistlikul tasemel privaatsust ja videotoodete paigaldamine ei tohi selle mõistliku vajadusega vastuolus olla. Seetõttu peab avalikesse kohtadesse paigaldatud videotoodetega kaasnema mõistlik ja tõhus hoiatus ning jälgimise ulatuse kirjeldus. Mitteavalike alade puhul hinnatakse videotoodete paigaldamisel kolmanda isikute õigusi ja huve, sh videotoodete paigaldamine ainult pärast nõusoleku saamist sidusrühmadelt ning liialt nähtamatute videotoodete paigaldamise vältimine.

2. Videotoodete eesmärk on salvestada reaalseid tegevusi kindlas ajas ja ruumis ning kindlatel tingimustel. Seetõttu peab iga kasutaja esmalt mõistlikult määratlema oma õigused sellises konkreetses ulatuses, et vältida kolmandate isikute kuvandi, privaatsuse või muude seaduslike õiguste rikkumist.

3. Videotoodete kasutamise ajal genereeritakse jätkuvalt reaalistest stseenidest tuletatud videoandmeid, sh suurel hulgal bioloogilisi andmeid (nt näokujutisi) ning neid andmeid saab edaspidi rakendada või ümber töödelda. Videotooted ei suuda andmete kasutamisel ise head halvast eristada, vaid salvestavad ainult videotoodetega jäädvustatud pilte. Andmete kasutamise tulemus sõltub vastutavate töötajate toimimisest ja eesmärgist. Seetõttu peavad vastutavad andmetöötajad lisaks kõigi kohaldatavate seaduste ja määruste ning muude nõuete järgimisele austama ka rahvusvahelisi norme, sotsiaalset moraali, häid kombeid, levinud tavasid ja muid mittekohustuslikke nõudeid, austama üksikisiku privaatsust, kuvandit ning muid õigusi ja huve.

4. Videotoodete pidevalt genereeritud videoandmete töötlemisel tuleb alati arvestada erinevate sidusrühmade õigusi, väärtusi ja nõudmisi. Seoses sellega on toote- ja andmeturve äärmiselt olulised. Iga lõppkasutaja ja vastutav andmetöötaja peab rakendama kõiki mõistlikke ja vajalikke meetmeid, et tagada andmete turvalisus ning vältida nende lekkimist, ebaõiget avaldamist ja ebaõiget kasutamist (sh rakendama juurdepääsu kontrolli, valida sobiva võrgukeskkonna (Internet või Intranet), millega videotooted on ühendatud ning rakendama ja pidevalt optimeerima võrguturvet).

5. Videotooted on andnud suure panuse sotsiaalse turvalisuse parandamisse kogu maailmas ja usume, et need tooted mängivad aktiivset rolli üha rohkemates sotsiaalelu aspektides. Videotoodete mis tahes kuritarvitamine viisil, mis rikub inimõigusi või toob kaasa kuritegeliku tegevuse, on vastuolus tehnoloogia uuendamise ja tootearenduse algse eesmärgiga. Seetõttu peab iga kasutaja looma oma rakenduse hindamis- ja jälgimismehhanismi, et tagada iga toote õige ja mõistlik ning heauskne kasutamine.